

Intervenció arqueològica al carrer Travau, 42-54 i passeig de la Peira, 55-63

CODI M.H.C.B. 086/07

Barcelona, el Barcelonès
Del 2 al 16 de juliol de 2007



1
2

Núria Cabañas Anguita

Mataró, 14 d'agost de 2007

SUMARI

1.	SITUACIÓ.....	3
2.	MARC GEOGRÀFIC I GEOLÒGIC.....	3
3.	CONTEXT HISTÒRIC I ARQUEOLÒGIC.....	3
3.1.	Notícies històriques.....	3
3.2.	Antecedents arqueològics.....	4
4.	MOTIVACIÓ I OBJECTIUS.....	4
5.	FONAMENTS DE DRET.....	4
6.	TREBALLS REALITZATS.....	4
7.	METODOLOGIA.....	5
8.	RESULTATS DE LA INTERVENCIÓ.....	6
8.1.	Materials arqueològics.....	6
9.	AFFECTACIÓ DE LES RESTES ARQUEOLÒGIQUES.....	7
10.	CONCLUSIONS.....	7
11.	BIBLIOGRAFIA.....	7

ANNEX 1. DOCUMENTACIÓ ADMINISTRATIVA

ANNEX 2. DOCUMENTACIÓ FOTOGRÀFICA

ANNEX 3. DOCUMENTACIÓ PLANIMÈTRICA

ANNEX 4. UNITATS ESTRATIGRÀFIQUES

FITXA TÈCNICA

Lloc de la intervenció	C/ Travau, 42-54 i Passeig de la Peira, 55-63
Població i comarca	Barcelona, el Barcelonès
Coordenades UTM	X= 430634,70 Y= 4587282,91 Z= 90
Promoció	Aigües de Barcelona
Execució obra	ACSA
Execució intervenció	Actium Patrimoni Cultural, SL
Direcció tècnica	Núria Cabañas i Anguita
Tipus d'intervenció	Preventiva
Activitat autoritzada	Control moviment de terres, excavació arqueològica
Dates autoritzades	Del 2 al 20 de juliol de 2007
Dates d'execució	Del 2 al 16 de juliol de 2007
Codi del MHCB	086/07
Paraules clau	Rasa de serveis època contemporània
Resum	La intervenció arqueològica realitzada al carrer Travau, 42-54 i passeig de la Peira, 55-63 fou motivada per l'obertura de diverses rases per substituir l'antiga xarxa de subministrament d'aigua. Durant el procés no s'han documentat ni estructures ni materials arqueològics.

1. SITUACIÓ

La intervenció arqueològica es situa al carrer de Travau, 42-50 i Passeig de la Peira, 55-63, a la vessant sud-est del Turó de la Peira, al districte de Nou Barris de Barcelona.

2. MARC GEOGRÀFIC I GEOLÒGIC

El control arqueològic fou realitzat a la zona del Turó de la Peira, situat a la vessant sud-est de la Serra de Collserola, des del qual es pot observar el Pla de Barcelona.

La serra de Collserola apareix com un horst format per material granítics i esquistosos, limitat al nord per la Depressió Pre-litoral. A llevant la serra comença al turó de Roquetes, pel sud-est arriba fins a una successió de serrats disposats en línia paral·lela a la carena principal. Aquests serrats són el Turó de la Peira, el de la Rovira, el Turó del Carmel, el d'en Falcó, el del Putxet i el de Monterols. Aquests turons tenen una composició litològica anàloga a la serralada, tot i que s'hi troben materials del Triàsic inferior, on hi apareixen fins i tot, gresos roigs (AD 1991: 22-23).

3. CONTEXT HISTÒRIC I ARQUEOLÒGIC

3.1. Notícies històriques

L'àrea d'interès arqueològic del Turó de la Peira se situa, com s'ha dit, al districte de Nou Barris, part de l'antic terme municipal de Sant Andreu del Palomar que fou annexat a Barcelona l'any 1897.

El districte de Nou Barris fou creat als anys cinquanta a causa de l'onada immigratòria juntament amb els barris de les Roquetes, el Verdum, la Prosperitat, Trinitat Vella, Trinitat Nova, Torre Baró, Vallbona, Ciutat Meridiana, la Guineueta, Vilapicina i Canyelles. L'últim barri reconegut és el de Can Peguera creat a la segona dècada del segle XX per acollir els obrers que vivien a Montjuïc en les barraques conegudes popularment amb el nom de "cases barates".

El barri del Turó de la Peira no es crea oficialment fins a l'any 2006. Fins aleshores, aquesta zona formava part del barri de Vilapicina. El poblament tradicional era de masies, de les quals destaca Can Sitjar, al carrer de Joan Alcover. Al segle XVIII hi hagué, al mas, el Col·legi de la Bona Vida, per a estiueig de nobles i eclesiàstics, en el qual féu estada el baró de Maldà, Manuel d'Amat i de Cortada. D'altres masies conservades són Can Bonet, al carrer de Cartellà, i Cal Gaig, que data del segle XVIII, al carrer de Vilapicina (AD 1991: 203).

A inicis del segle XX es començà a urbanitzar la zona i l'any 1929 s'inaugurà el grup de cases barates Ramon Albó, al peu del Turó de la Peira. No obstant, l'ocupació sistemàtica del territori no es va realitzar fins a la dècada dels anys quarantes però fou principalment durant els anys cinquantes quan s'urbanitzà tot al voltant del Turó de la Peira, restant únicament el cim com a parc urbà (SOBREQUÉS 1991: 77).

A partir de l'any 1990 a causa de l'enderroc d'alguns edificis per problemes d'aluminosi es va portar a terme la remodelació del barri.

3.2. Antecedents arqueològics

La zona que ens ocupa s'inclou dins una àrea d'interès arqueològic per la possible existència d'un nucli de població ibèrica a la vessant del Turó de la Peira.

Tot i la poca documentació relacionada amb aquest assentament, en el Programa d'Arqueologia Urbana de 1995 apareix una notícia que recull la prospecció del Dr. Danés de l'any 1931 i la documentació de ceràmica i restes constructives possiblement ibèriques a la vessant del turó.

D'altra banda, molt a prop de la present intervenció, concretament al Parc Turó de la Peira, s'hi dugué a terme un control arqueològic motivat per la col·locació de la nova canalització de xarxes de reg. Durant la intervenció no es va documentar cap estructura ni materials ceràmics que denotessin l'existència d'un poblat ibèric (PETIT, Inèdit).

4. MOTIVACIÓ I OBJECTIUS

L'actuació arqueològica ha estat motivada per la col·locació d'una nova canalització d'aigua a càrrec de l'empresa ACSA.

Tenint en compte que la zona on s'ha realitzat l'obra s'inclou dins d'una àrea d'interès històric i arqueològic, ja que hi ha notícies sobre l'existència de material ceràmic i restes constructives d'època protohistòrica al Turó de la Peira i que es situa al costat d'on existí la masia de Can Gaig, datada del segle XVIII, s'ha considerat convenient la realització d'un seguiment arqueològic en el transcurs de les obres per tal de documentar possibles restes i nivells arqueològics.

5. FONAMENTS DE DRET

La intervenció és de caràcter preventiu, atenent la Llei 9/1993 30 de setembre del Patrimoni Cultural Català (DOGC 1807 de l'11 d'octubre de 1993) i el Decret 78/2002 de 5 de març del Reglament de protecció del patrimoni arqueològic i paleontològic (DOGC 3594 de 13 de març de 2002).

6. TREBALLS REALITZATS

L'actuació portada a terme entre els dies 2 i 16 de juliol al carrer de Travau, 42-54 i passeig de la Peira, 55-63 de Barcelona ha consistit en el control de l'excavació de tres rases i quatre cales.

Primerament es van realitzar les cales de forma manual per tal de localitzar l'antiga xarxa de subministrament d'aigua i possibles cables elèctrics i, en segon lloc, s'obriren les rases de forma mecànica per a la col·locació de la nova canalització.

Rasa 1

Rasa situada davant del carrer de Travau, 42-54, orientada en direcció est-oest, i passeig de la Peira, 55-63, orientada en direcció nord-sud. Presenta unes dimensions d'entre 0,70 i 0,80 m d'amplada per 1,15 m de longitud i una profunditat d'entre 0,70 i 0,60 m.

Rasa 2

Rasa situada al Passeig de la Peira entre els núm. 43 i 53 i orientada en sentit nord-sud. Presenta unes dimensions de 0,60 m d'amplada per 51,20 m de longitud i una profunditat d'entre 0,60 i 0,80 m.

Rasa 3

Rasa que creua el carrer de Travau davant el núm. 42 i s'uneix amb la rasa 2. Orientada en sentit nord-sud, assoleix unes dimensions d'1 m d'amplada per 5,50 m de longitud i 0,80 m de profunditat.

Cala 1

Cala situada davant el núm. 54 del carrer de Travau i orientada en direcció nord-sud. Presenta una planta rectangular d'1 m d'amplada per 1,20 m de longitud i 0,70 de profunditat.

Cala 2

Cala situada davant el núm. 42 del carrer de Travau i orientada en sentit est-oest. Presenta una planta rectangular de 0,80 m d'amplada per 1 m de longitud i 0,80 m de profunditat.

Cala 3

Cala situada davant el núm. 60 del passeig de la Peira i orientada en direcció nord-sud. De planta rectangular, té 1 m d'amplada per 2 m de longitud i 0,90 m de profunditat.

Cala 4

Cala situada davant el núm. 53 del passeig de la Peira i orientada en sentit est-oest. De planta rectangular, té 0,60 m d'amplada per 1,40 m de longitud i 1 m de profunditat.

7. METODOLOGIA

Atenent la normativa de Barcelona, la intervenció s'ha identificat amb el codi de Registre d'Intervencions Arqueològiques del Servei d'Arqueologia del Museu d'Història de la Ciutat de Barcelona (MHCB) el qual consta a tota la documentació, en aquest cas, la intervenció s'identifica amb el codi 086/07.

Registre estratigràfic

La metodologia utilitzada per aquesta intervenció es basa en el mètode de registre Harris / Carandini, a partir del qual, totes les dades són recollides en un model de fitxes

d'unitats estratigràfiques (UE) on s'hi indica la descripció de cada unitat estratigràfica i la seva relació física respecte de les adjacents. La base de dades s'ha realitzat amb el programa Acces.

Topografia i planimetria

Les restes s'han vinculat geogràficament amb les coordenades UTM, per tal de documentar i facilitar la interpretació de la seqüència estratigràfica. La topografia i la planimetria han estat tractats informàticament amb AutoCAD 2008.

Documentació fotogràfica

Per tal de deixar una constància visual dels treballs realitzats, així com de les restes aparegudes, s'ha realitzat un registre fotogràfic exhaustiu, utilitzant-se el format digital.

8. RESULTATS DE LA INTERVENCIÓ

L'actuació portada a terme al carrer de Travau, 42-54 i Passeig de la Peira, 55-63 ha consistit en el control del rebaix del subsòl de tres rases i quatre cales. En cap dels casos no s'ha documentat ni estructures ni estrats arqueològics, ja que se substituï l'antiga xarxa de subministrament d'aigua i no assolí una cota inferior a l'antiga canalització (UE 6).

Estratigràficament, a la rasa 1, a la rasa 2 i a les quatre cales s'hi documenten els mateixos nivells. Un primer nivell de panots (UE 1) corresponent a la vorera actual per sota dels qual es localitza un estrat de formigó (UE 2) d'uns 10 cm de potència, corresponent a la preparació per col·locar la vorera. Cobert per la UE 2, es documenta un nivell de sauló i terra (UE 3), de 40 cm de potència, aportat per antigues obres de canalització anteriors i de col·locació de cables elèctrics i tubs de gas.

En el cas de la rasa 1, cal assenyalar que per sota de la UE 3 es documenta la roca mare del turó (UE 4).

A la rasa 3, a nivell estratigràfic, s'hi documenta el nivell d'asfalt del carrer (UE 5) per sota dels qual apareix un nivell de graves (UE 7), de 20 cm de potència, corresponent a l'anivellament i preparació per col·locar l'asfalt. Cobert per la UE 7, es documenta un nivell de terra argilosa amb restes de totxos (UE 8).

8.1. Materials arqueològics

Durant el rebaix del subsòl no han aparegut restes ceràmiques en cap dels nivells documentats, atès que tant la UE 3 com la UE 8 són estrats aportats per obres anteriors a la present intervenció.

9. AFECTACIÓ DE LES RESTES ARQUEOLÒGIQUES

Durant el control arqueològic no s'han documentat restes arqueològiques i per aquest motiu, no ha estat necessari el desmuntatge d'estructures.

10. CONCLUSIONS

La intervenció realitzada al carrer de Travau, 42-54 i Passeig de la Peira, 55-63 de Barcelona, entre els dies 2 i 16 de juliol de l'any 2007, no ha permès localitzar cap estructura ni material arqueològic, ja que únicament s'han documentat dos estrats (UE 3 i 8) aportats per obres anteriors.

D'altra banda, cal assenyalar que la cota necessària per col·locar la nova canalització d'aigua no era inferior a la cota assolida de l'antiga xarxa de subministrament.

11. BIBLIOGRAFIA

AD. *Gran geografia comarcal de Catalunya. Introducció, Barcelonès, Baix Llobregat.* Enciclopèdia Catalana. Barcelona. 1991.

PETIT, J. Intervenció arqueològica al Parc del Turó de la Peira (Passeig Fabra i Puig, 396-408, C. Cornudella, 31-33, C. Beret, 3-5, C. de la Vall D'ordesa, 36-60). Barcelona, el Barcelonès. Del 24 de juliol a l'11 d'Agost i del 16 d'agost al 30 de setembre del 2006. Mataró, 25 de gener del 2007. (Inèdit).

SÁNCHEZ, A. *Historia de Barcelona. De los orígenes a la actualidad.* Ed. Optima. Barcelona. 2001.

SOBREQUÉS, J. (dir.) *Història de Barcelona.* Ajuntament de Barcelona i Enciclopèdia Catalana. Barcelona. 1991.

ANNEX 1. DOCUMENTACIÓ ADMINISTRATIVA



Expedient 437 K121 NB sobre l'autorització per a 2007 de la intervenció preventiva a: Carrer Travau, 42-54, Passeig Peira, 55-63 (Barcelona Barcelonès), segons el procediment establert en l'article 14 i següents del Decret 78/2002, de 5 de març de 2002, del Reglament de protecció del patrimoni arqueològic i paleontològic.

Fets

1. El dia 13 de juny de 2007, el senyor Antoni Nicolau i Martí com a director del Museu d'Història de la ciutat de Barcelona, va presentar una petició per realitzar una intervenció arqueològica a: Carrer Travau, 42-54, Passeig Peira, 55-63 (Barcelona Barcelonès) .
2. El dia 27 de juny de 2007 l' Àrea de Coneixement i Recerca va emetre informe favorable a l' esmentada sol·licitud.

Motivació

Realització d'una rasa de canalització per a la xarxa de subministrament de l'empresa ACSA, en una àrea d'expectativa arqueològica.

Fonaments de dret

1. Article 47 i següents de la Llei 9/1993, de 30 de setembre, del patrimoni cultural català (DOGC núm. 1807).
2. Decret 78/2002, de 5 de març de 2002, del Reglament de protecció del patrimoni arqueològic i paleontològic (DOGC núm. 3594).

Resolució

Per tot això, resolc:

1: **Autoritzar** la realització d'una intervenció arqueològica preventiva d'acord amb les següents dades i condicions:

Lloc de la intervenció: Carrer Travau, 42-54, Passeig Peira, 55-63 (Barcelona Barcelonès).

Persona o institució autoritzada: Museu d'Història de la ciutat de Barcelona .

Direcció de la intervenció arqueològica: Núria Cabañas Anguita (Actium) .

Activitat autoritzada: Control moviment de terres, excavació arqueològica.

Termini de realització de la intervenció: 2 al 20 de juliol de 2007.

Lloc de dipòsit provisional de les restes: Museu d'Història de la ciutat de Barcelona .

La intervenció arqueològica o paleontològica autoritzada haurà de ser realitzada d'acord amb les disposicions de la Llei 9/1993, del patrimoni cultural català, i del Decret 78/2002, del Reglament de protecció del patrimoni arqueològic i paleontològic, així com en els termes descrits en la documentació presentada per a la tramitació de l' expedient.



2: Notificar aquesta resolució, tal i com disposa l'article 5.2 del Decret 78/2002, simultàniament a l'ajuntament del municipi afectat i a la persona interessada, amb l'advertiment que:

- Els particulars poden interposar recurs d'alçada contra aquesta resolució davant l'òrgan que l'ha dictat o davant del conseller de Cultura, en el termini d'un mes a comptar des de l'endemà de la recepció de la notificació, d'acord amb l'article 107 en relació amb els articles 114 i 115 de la Llei de règim jurídic de les administracions públiques i del procediment administratiu comú, sens perjudici que es pugui interposar altre recurs que sigui considerat convenient.
- Les administracions públiques podran interposar, d'acord amb el que determina l'article 44 de la Llei 29/1998, de 13 de juliol, de la Jurisdicció Contenciosa Administrativa, recurs contenciós administratiu davant el Tribunal Superior de Justícia de Catalunya, en el termini de dos mesos a comptar des de la notificació. Potestativament, dins el mateix termini, també podran efectuar el requeriment previ que determina el precepte legal abans esmentat.

Barcelona, 2 de juliol de 2007

Josep M. Carreté Nadal
Director general del Patrimoni Cultural

Resolució del Director General del Patrimoni Cultural. Aquest document només es vàlid a efectes de comunicació.

ANNEX 2. DOCUMENTACIÓ FOTOGRÀFICA



FOTO 1. Inici del tram de la rasa 1 en direcció est-oest



FOTO 2. Tram est-oest de la rasa 1 finalitzat



FOTO 3. Detall estratigàfic de la rasa 1



FOTO 4. Tram nord-sud de la rasa 1 finalitzat



FOTO 5. Tram d'unió de la rasa 1



FOTO 6. Detall estratigràfic de la rasa 3

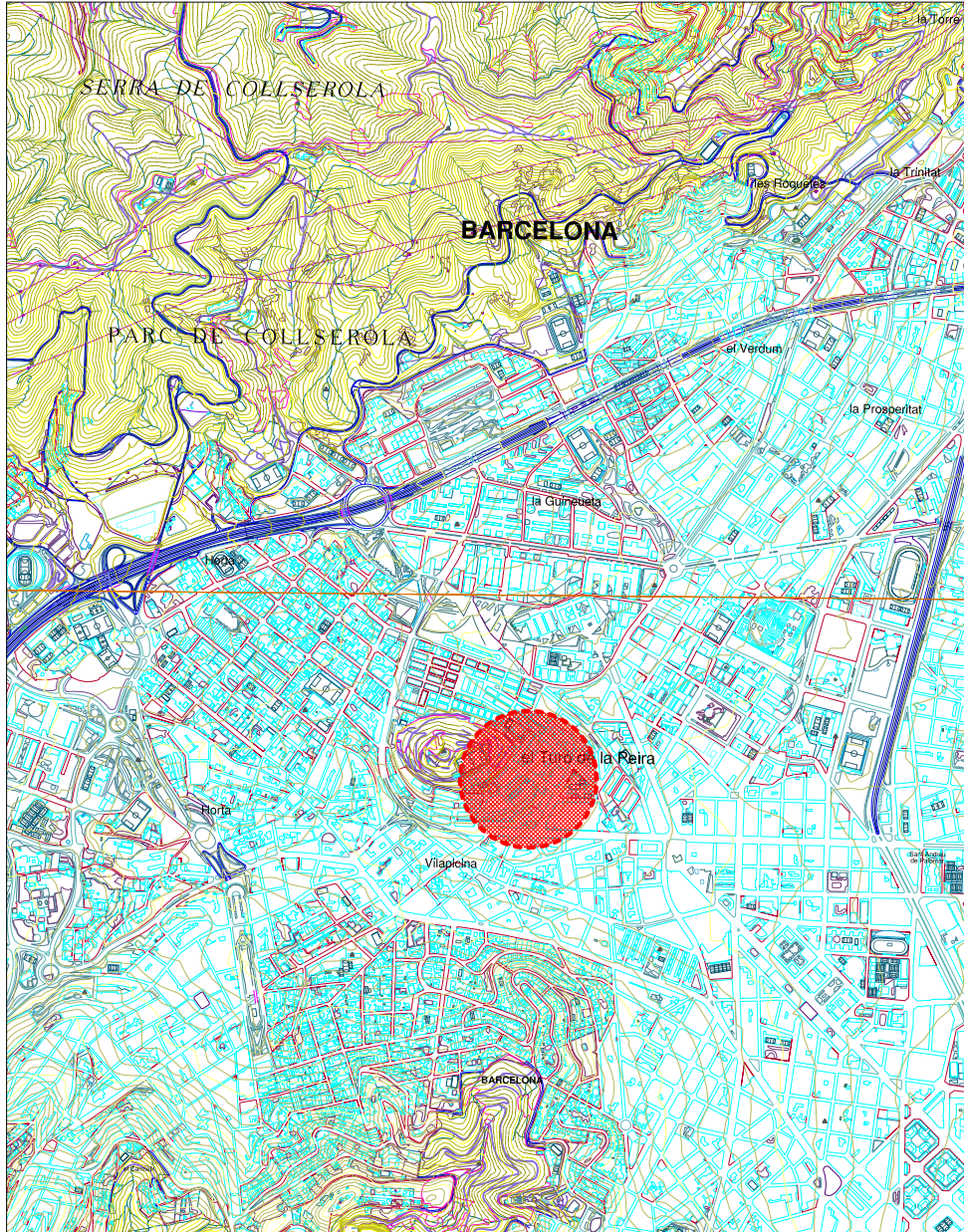


FOTO 7. Rasa 3 finalitzada

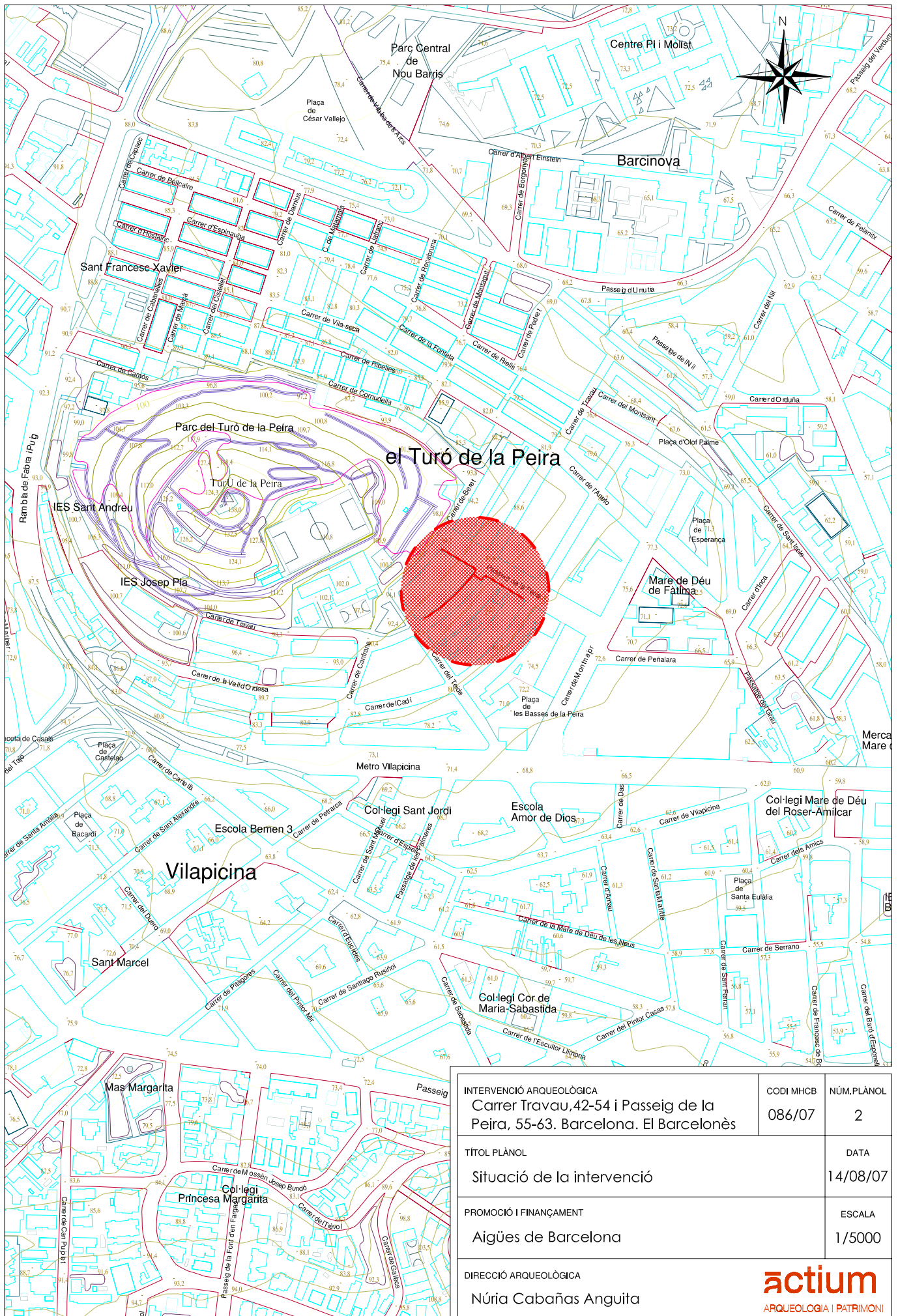



FOTO 8. Rasa 2 finalitzada

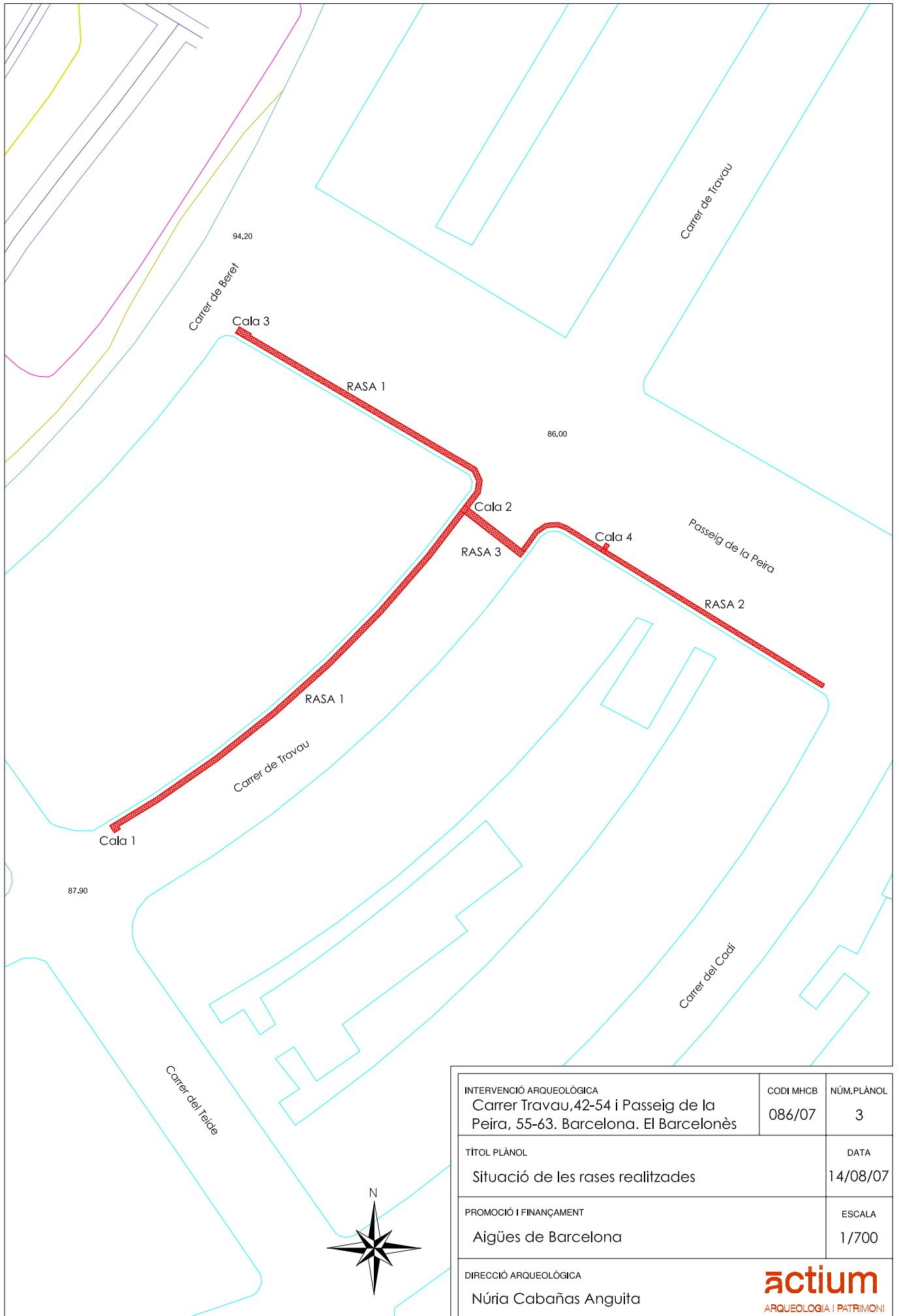
ANNEX 3. DOCUMENTACIÓ PLANIMÈTRICA



INTERVENCIÓ ARQUEOLÒGICA Carrer Travau, 42-54 i Passeig de la Peira, 55-63. Barcelona. El Barcelonès	CODI MHCB 086/07	NÚM. PLÀNOL 1
TÍTOL PLÀNOL Situació de la intervenció	DATA 14/08/07	
PROMOCIÓ I FINANÇAMENT Aigües de Barcelona	ESCALA 1/25000	
DIRECCIÓ ARQUEOLÒGICA Núria Cabañas Anguita		actium ARQUEOLOGIA I PATRIMONI



INTERVENCIÓ ARQUEOLÒGICA Carrer Travau, 42-54 i Passeig de la Peira, 55-63. Barcelona. El Barcelonès	CODI MHCB 086/07	NÚM.PLÀNOL 2
TÍTOL PLÀNOL Situació de la intervenció	DATA 14/08/07	
PROMOCIÓ I FINANÇAMENT Aigües de Barcelona	ESCALA 1/5000	
DIRECCIÓ ARQUEOLÒGICA Núria Cabañas Anguita		



INTERVENCIÓ ARQUEOLÒGICA Carrer Travau, 42-54 i Passeig de la Peira, 55-63. Barcelona. El Barcelonès	CODI MHCB 086/07	NÚM. PLÀNOL 3
TÍTOL PLÀNOL Situació de les rases realitzades	DATA 14/08/07	
PROMOCIÓ I FINANÇAMENT Aigües de Barcelona	ESCALA 1/700	
DIRECCIÓ ARQUEOLÒGICA Núria Cabañas Anguita		actium ARQUEOLOGIA I PATRIMONI

ANNEX 4. UNITATS ESTRATIGRÀFIQUES

Població/ Terme municipal:		Àrea arqueològica/ Jaciment:		UE
BARCELONA		Travau,42-50 i Pg. de la Peira,55-63 086/07		1
Zona/ àmbit	Sector	Definició		
	Rasa 1,2, Cales 1,2,	NIVELL D'US: paviment		

Comp. geològica	Comp. orgànica	Comp. artificial
		PANOTS
Posició	Dimensions	Orientació
	20 x 20 cm	
Tamany	Consistència/ Compactació	Color
	DUR	GRIS

	Màxim	Minime	Orientació pendent
Cotes superiors	90	- 89,95	
			Potència
			0,05 cm

Igual a	En contacte
Cobreix 2	Cobert per 1
Farceix	Farcit per
Talla	Tallat per
Recolza	Se li recolza
Es lliura	Se li lliura

Observacions:

Interpretació:
Vorera actual del carrer

Datació s. XX Criteri datació

Foto/ Diapo. Recull mostres Tipus de mostra:

Població/ Terme municipal:		Àrea arqueològica/ Jaciment:		UE
BARCELONA		Travau,42-50 i Pg. de la Peira,55-63 086/07		2
Zona/ àmbit	Sector	Definició		
	Rasa 1,2, Cala 1,2,	ESTRAT		

Comp. geològica	Comp. orgànica	Comp. artificial
		FORMIGÓ
Posició	Dimensions	Orientació
Tamany	Consistència/ Compactació	Color
	COMPACTACIÓ ALTA	GRIS

	Màxim	Minime	Orientació pendent
Cotes superiors	89,95	- 89,85	
			Potència
			0,10 m

Igual a	En contacte
Cobreix 3	Cobert per 1
Farceix	Farcit per
Talla	Tallat per
Recolza	Se li recolza
Es lliura	Se li lliura

Observacions:

Interpretació:
Preparació per a col·locar la vorera

Datació s. XX Criteri datació

Foto/ Diapo. Recull mostres Tipus de mostra:

Població/ Terme municipal:		Àrea arqueològica/ Jaciment:		UE
BARCELONA		Travau,42-50 i Pg. de la Peira,55-63 086/07		3
Zona/ àmbit	Sector	Definició		
	Rasa 1,2, Cales 1,2,	ESTRAT		

Comp. geològica	Comp. orgànica	Comp. artificial
SAULO		
Posició	Dimensions	Orientació
Tamany	Consistència/ Compactació	Color
SORRA (0'02-2 mm.)	COMPACTACIÓ ALTA	MARRO

	Màxim	Minime	Orientació pendent	
Cotes superiors	89,85	- 89,45	Potència	0,40 m

Igual a	En contacte
Cobreix 4,6	Cobert per 2
Farceix	Farcit per
Talla	Tallat per
Recolza	Se li recolza
Es lliura	Se li lliura

Observacions:

Interpretació:
Nivell aportat per obres anteriors de canalitzacions.

Datació s. XX Criteri datació

Foto/ Diapo. Recull mostres Tipus de mostra:

Població/ Terme municipal:		Àrea arqueològica/ Jaciment:		UE
BARCELONA		Travau,42-50 i Pg. de la Peira,55-63 086/07		4
Zona/ àmbit	Sector	Definició		
	Rasa 1, Cales 1,2	ROCA NATURAL		

Comp. geològica	Comp. orgànica	Comp. artificial
ROCA		
Posició	Dimensions	Orientació
Tamany	Consistència/ Compactació	Color
	DUR	VERMELLÓS

	Màxim	Minime	Orientació pendent	
Cotes superiors	89,45	- 89,35	Potència	0,10 m

Igual a	En contacte
Cobreix	Cobert per 3
Farceix	Farcit per
Talla	Tallat per
Recolza	Se li recolza
Es lliura	Se li lliura

Observacions:

Interpretació:
Roca natural.

Datació Criteri datació

Foto/ Diapo. Recull mostres Tipus de mostra:

Població/ Terme municipal:		Àrea arqueològica/ Jaciment:		UE
BARCELONA		Travau,42-50 i Pg. de la Peira,55-63 086/07		5
Zona/ àmbit	Sector	Definició		
	Rasa 3	NIVELL D'ÚS		

Comp. geològica	Comp. orgànica	Comp. artificial
		ASFALT
Posició	Dimensions	Orientació
Tamany	Consistència/ Compactació	Color
	DUR	NEGRE

Cotes superiors		Màxim	Minime	Orientació pendent
		86,4	- 86,3	
Potència		0,10 m		

Igual a	En contacte
Cobreix 7	Cobert per
Farceix	Farcit per
Talla	Tallat per
Recolza	Se li recolza
Es lliura	Se li lliura

Observacions:

Interpretació:
Nivell actual del carrer

Datació s. XX Criteri datació

Foto/ Diapo. Recull mostres Tipus de mostra:

Població/ Terme municipal:		Àrea arqueològica/ Jaciment:		UE
BARCELONA		Travau,42-50 i Pg. de la Peira,55-63 086/07		6
Zona/ àmbit	Sector	Definició		
	Rasa 1,2,3	ESTRUCTURA: canalització		

Comp. geològica	Comp. orgànica	Comp. artificial
		URALITA
Posició	Dimensions	Orientació
Tamany	Consistència/ Compactació	Color
	DUR	GRIS

Cotes superiors		Màxim	Minime	Orientació pendent
		89,43	-	
Potència				

Igual a	En contacte
Cobreix	Cobert per 3,8
Farceix	Farcit per
Talla	Tallat per
Recolza	Se li recolza
Es lliura	Se li lliura

Observacions:

Interpretació:
Antiga canalització d'aigua

Datació s. XX Criteri datació

Foto/ Diapo. Recull mostres Tipus de mostra:

Població/ Terme municipal:		Àrea arqueològica/ Jaciment:		UE
BARCELONA		Travau,42-50 i Pg. de la Peira,55-63 086/07		7
Zona/ àmbit	Sector	Definició		
	Rasa 3	ESTRAT: de preparació		

Comp. geològica	Comp. orgànica	Comp. artificial
GRAVA		
Posició	Dimensions	Orientació
Tamany	Consistència/ Compactació	Color
GRAVA (2-5 mm.)	COMPACTACIÓ MITJA	GRIS

	Màxim	Minime	Orientació pendent
Cotes superiors	86,3	- 86,1	
			Potència 0,20 m

Igual a	En contacte
Cobreix 8	Cobert per 5
Farceix	Farcit per
Talla	Tallat per
Recolza	Se li recolza
Es lliura	Se li lliura

Observacions:

Interpretació:
Nivell de preparació per a col·locar l'afalt

Datació s. XX Criteri datació

Foto/ Diapo. Recull mostres Tipus de mostra:

Població/ Terme municipal:		Àrea arqueològica/ Jaciment:		UE
BARCELONA		Travau,42-50 i Pg. de la Peira,55-63 086/07		8
Zona/ àmbit	Sector	Definició		
	Rasa 3	ESTRAT		

Comp. geològica	Comp. orgànica	Comp. artificial
TERRA		
Posició	Dimensions	Orientació
Tamany	Consistència/ Compactació	Color
	ARGILOSA	MARRÓ-VERMELLÓS

	Màxim	Minime	Orientació pendent
Cotes superiors	86,1	- 85,7	
			Potència 0,40 m

Igual a	En contacte
Cobreix	Cobert per 7
Farceix	Farcit per
Talla	Tallat per
Recolza	Se li recolza
Es lliura	Se li lliura

Observacions:

Interpretació:
Nivell de reompliment aportat per antigues obres.

Datació s. XX Criteri datació

Foto/ Diapo. Recull mostres Tipus de mostra: